

Exceeding all Expectations

SINCE 1989

E Series

VALVES & SOLENOID VALVES FOR EXTREME ENVIRONMENTS
VALVOLE ED ELETTROVALVOLE PER AMBIENTI ESTREMI

Special sealing system, internal NBR lip-seals
Isolamento speciale e guarnizioni a labbro in NBR



ATEX II 3GD as standard, ATEX II 2GD vers. available
Standard ATEX II 3GD, vers. ATEX II 2GD disponibile





DESCRIPTION / DESCRIZIONE

E Series valves and solenoid valves were developed by Vesta Automation in **1989**, and their construction technology has remained unchanged for over 30 years. The reason is the success in the market and the proven reliability in critical sectors: from low-temperature outdoor applications, to industrial environments with dust and high temperatures. The technical solutions and selection of materials ensure remarkable performances even in harsh conditions of use. Such as the special light aluminium spool with "Niploy" chemical treatment, and the NBR lip seals - granting an extremely tight pneumatic sealing. In addition to the high nominal flow rates, E Series valves guarantee a longer service life and high resistance to aggressive environments. Available sizes: **G1/8", G1/4", G1/2" and Namur (1/4")**; available functions 3/2, 5/2, 5/3 functions, with both solenoid and pneumatic control, with spring or pressure return..

Le valvole ed elettrovalvole della **Serie E** sono state sviluppate da Vesta Automation nel **1989**, e la loro tecnologia costruttiva è rimasta invariata da oltre 30 anni. Questo è dovuto al successo nel mercato e all'approvata affidabilità in settori critici: dalle applicazioni outdoor a bassa temperatura, ad ambienti industriali con polveri ed alte temperature. Le soluzioni tecniche ed i materiali assicurano notevoli prestazioni anche in condizioni di impiego gravose. La speciale spola è in alluminio alleggerito con trattamento "Niploy"; le guarnizioni a labbro in NBR conferiscono una tenuta pneumatica senza traspirazione. Tutto ciò garantisce, oltre alle alte portate nominali, una durata maggiore ed elevata resistenza agli ambienti aggressivi. Disponibili nelle taglie **G1/8", G1/4", G1/2" e Namur (1/4")**, e nelle funzioni 3/2, 5/2, 5/3, a comando sia elettrico che pneumatico, e con ritorno a molla o pneumatico.



ATEX VERSIONS / VERSIONI ATEX

All E Series and Namur (NM) standard versions are **ATEX 3GD** compliant - **CE Ex II3GD T6**.

Tutte le versioni standard della Serie E e Namur (NM) sono conformi **ATEX 3GD - CE Ex II3GD T6**.

E Series and Namur (NM) are available **ATEX 2GD** compliant - **CE Ex II2GD c T4**, with the following features:

La Serie E e Namur (NM) è disponibile certificata **ATEX 2GD - CE Ex II2GD c T4**, con le seguenti caratteristiche:

Aluminium body and heads operator with alodine surface treatment / Fondelli e corpo alluminio con trattamento alodine

Brass manual override / Comando manuale in ottone

Stainless steel spool and spring / Spola e molle in acciaio Inox

NBR lip seals and aluminium spacers / Guarnizioni in NBR e distanziali in alluminio

IP65 protection class / Protezione IP65

SIL 2 declaration for E Series and NM is available upon request. For more information: **www.vesta.it**.

La **dichiarazione SIL 2** per la Serie E e NM è disponibile su richiesta. Per maggiori informazioni: **www.vesta.it**.

SPECIAL VERSIONS (EXTREME ENVIRONMENT)
VERSIONI SPECIALI (AMBIENTI ESTREMI)

E

SERIE

Available for valves and solenoid valves E Series G1/4" and NM Series (all versions).
Disponibili per valvole ed elettrovalvole Series E G1/4" e Serie NM (tutte le versioni).

CODE / CODICE

CARACTERISTICS / CARATTERISTICHE

... - HT

HIGH TEMPERATURE
ALTA TEMPERATURA

Ambient +80°C (fluid +40°C)
Ambiente +80°C (fluido +40°C)

FKM seals / Guarnizioni Viton
HT grease / Grasso alte temperature
H Class solenoid / Bobine Classe H

... - HHT

VERY HIGH TEMPERATURE
ALTA TEMPERATURA

Ambient max. +120°C (fluid +50°C)
Ambiente max. +120°C (fluido +50°C)

FKM seals / Guarnizioni Viton
HT grease / Grasso alte temperature
Metal spacers / Distanziali in metallo
Metal heads + button / Fondelli e pulsante in metallo
H Class solenoid / Bobine Classe H

... - LT

LOW TEMPERATURE
BASSA TEMPERATURA

Ambient -30°C (fluid -10°C)
Ambiente -30°C (fluido -10°C)

HNBR seals / Guarnizioni HNBR
LT grease / Grasso basse temperature

... - LLT

VERY LOW TEMPERATURE
BASSA TEMPERATURA

Ambient -35°C (fluid -10°C)
Ambiente -35°C (fluido -10°C)

HNBR seals / Guarnizioni HNBR
LT grease / Grasso basse temperature
Metal spacers / Distanziali in metallo
Metal heads + button / Fondelli e pulsante in metallo

... - ZLT

ZERO AIR LEAKAGE
ZERO PERDITE ARIA

Underwater bubble test
Bubble test in immersione

... - HDT

HUMID ENVIRONMENT
AMBIENTE UMIDO

Special external sealing
O-ring speciali esterni
MS-WP solenoid / Bobine protezione MS-WP

... - OXY

OXYGEN FLUID CONTROL
PER CONTROLLO OSSIGENO

Oxygen grease (non food)
Grasso per ossigeno (non alimentare)

... - EXT

EXTERNAL PILOT SUPPLY
ALIMENTAZIONE ESTERNA

... - NPT

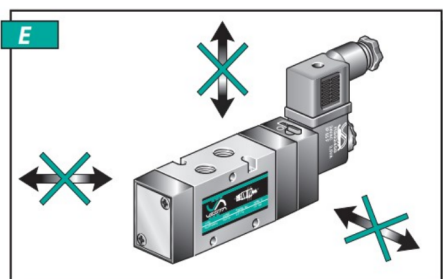
NPT 1/4" PORTS
CONN. NPT 1/4"

TECHNICAL FEATURES / CARATTERISTICHE TECNICHE

| | |
|---|---|
| Port connections / Conessioni | G 1/8", 1/4", 1/2" |
| Normal air flow / Portata nominale | G 1/8" = 650 NL/min, 5/3 = 530 NL/min, G 1/4" & NM = 1080 NI/min, 5/3 = 800 NI/min, G 1/2" = 3500 NI/min, 5/3 = 3000 NI/min |
| Environment temperature range / Temperatura ambiente | -10 °C ÷ +50 °C * |
| Medium temperature range / Temperatura fluido | 0 °C ÷ +40 °C |
| Lubrication / Lubrificazione | Not required / Non necessaria |
| Medium / Fluido | Filtered air / Aria filtrata |
| Max pressure / Pressione di utilizzo | 2,5 ÷ 9 bar |
| Reference temperature / Temperatura nominale | +20 °C |
| Reference pressure / Pressione nominale | 6 bar |

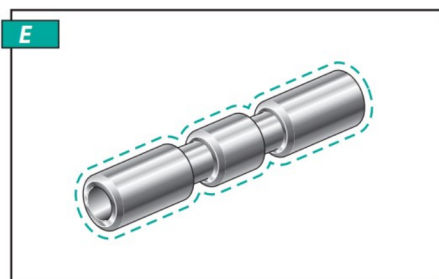
*For high/low temperature and special environment, please check special version (rear page)

*Per alte/basse temperature ed ambienti speciali consultare le versioni speciali (retro catalogo)



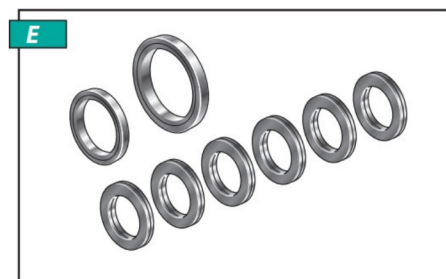
Maximum protection and sealing for harsh working environment.

Massima protezione ed isolamento per ambienti critici.



Light alloy hole-through spool with Niploy Process surface treatment.

Spola forata in lega leggera con trattamento superficiale Niploy Process



NBR lip-seals for long lasting performances with no lubrication .

Guarnizioni a labbro in elastomero NBR per lunga durata senza lubrificazione.

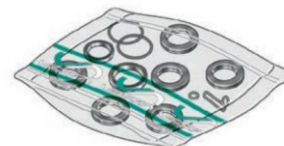
SEALS KIT / KIT GUARNIZIONI DI RICAMBIO

SET 1 1/4 SG = for G1/4 mono-stable valves / per valvole monostabili G1/4 & Namur

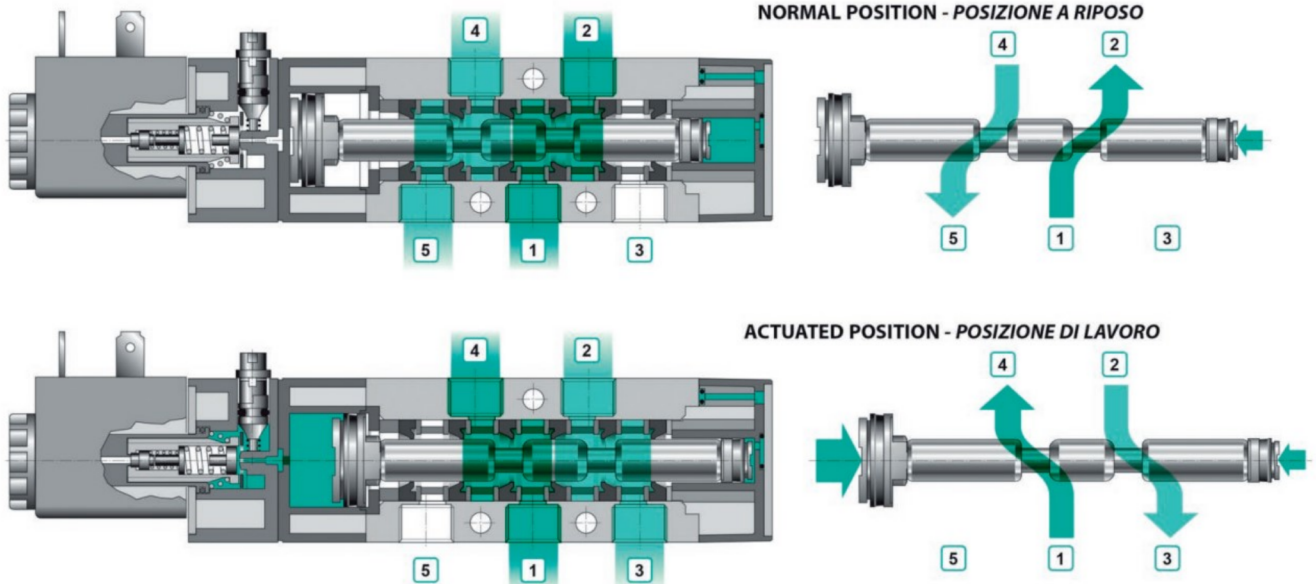
SET 2 1/4 SG = for G1/4 bi-stable valves / per valvole bistabili G1/4 & Namur

SET 1 1/2 SG = for G1/2 mono-stable valves / per valvole monostabili G1/2

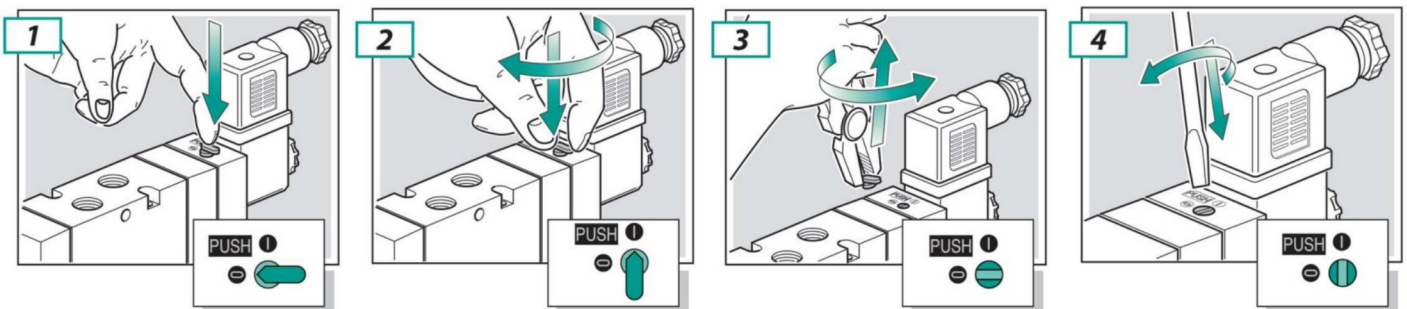
SET 2 1/2 SG = for G1/2 bi-stable valves / per valvole bistabili G1/2



WORKING PRINCIPLE / PRINCIPIO DI FUNZIONAMENTO



MANUAL OVERRIDING / AZIONAMENTO COMANDO MANUALE



1 Push to actuated valve without locking. **Release the button to get back to normal position.**

Per azionare la valvola, durante la fase di collaudo con pressione in linea senza collegamento elettrico, premere la leva del comando manuale. **Rilasciare per ripristinare la condizione di riposo.**

2 To actuate the valve permanently push the M/O (manual override) and rotate clockwise 90°. **To return to normal position, push the M/O again and turn 90° anticlockwise.**

Per azionare la valvola in modo permanente premere la leva del comando manuale e ruotare in senso orario sino alla posizione 1. **Ruotare in senso antiorario per ripristinare la condizione di riposo.**

3 If the M/O is no longer required, then turn the M/O anticlockwise until it breaks off.

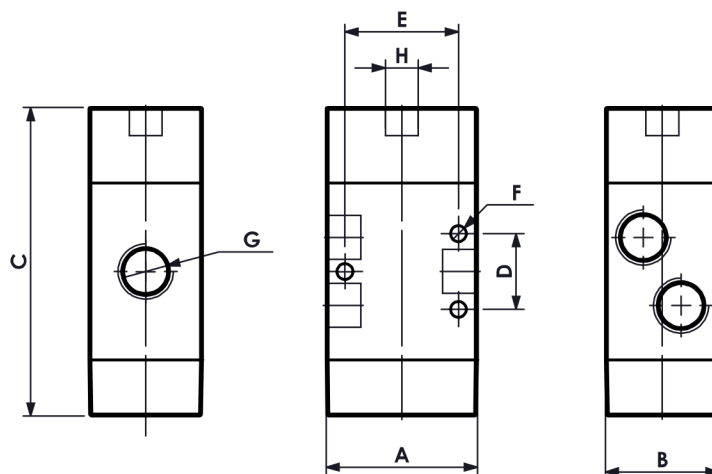
Terminato il collaudo ruotare in senso antiorario la leva sino alla rottura.

4 If the M/O is required after breaking off a screwdriver can be used.

Per interventi successivi sul comando manuale usare un adeguato cacciavite ed operare come al punto 1 o 2.

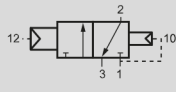
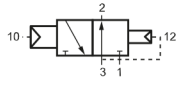
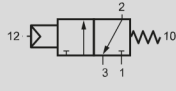
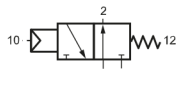
V32V1P... / V32V1P.M. SINGLE PNEUMATIC PILOT 3/2

COMANDO PNEUMATICO 3/2



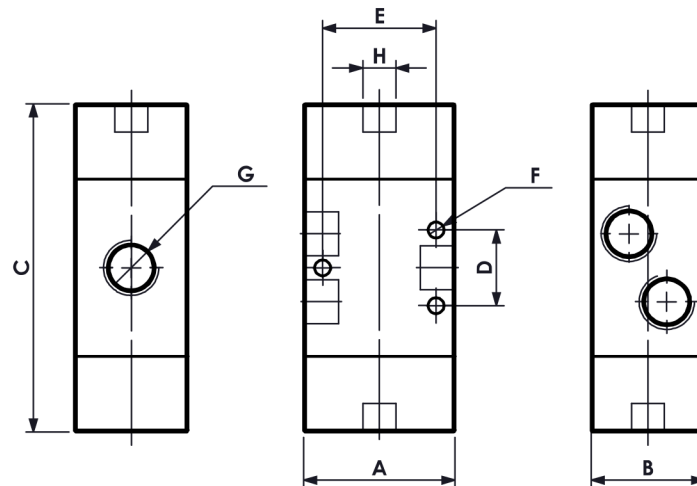
| Size Taglia | A | B | C | D | E | ØF | G | H |
|----------------|----|----|------|----|----|------|------|------|
| G1/8 | 30 | 26 | 74 | 18 | 23 | 4,25 | G1/8 | G1/8 |
| G1/4 | 40 | 30 | 81,5 | 20 | 30 | 4,25 | G1/4 | G1/8 |
| G1/2 | 60 | 40 | 127* | 40 | 50 | 5,5 | G1/2 | G1/8 |

* For V32V1P. M. version the quote C for size G 1/2 is 118
Per la versione V32V1P. M., la quota C nella taglia G 1/2 è 118

| Pneumatic symbol Simbolo pneumatico | Type Tipologia | Pilot Comando | Return Ritorno | Nominal pilot pressure (bar) Pressione di pilotaggio nominale (bar) | Nominal max frequency (Hz) Frequenza nominale max (Hz) | Operating pressure range (bar) Pressione di esercizio (bar) | Size Taglia | Code Codice |
|---|-------------------|-------------------------|---|---|---|---|----------------|-------------------|
|  | 3/2 N.C. | pneumatic pneumatico | internal pressure / molla pneumatica | 4,5 (10) 4 (10) 4 (10) | 31 22 12 | 2,2 / 10 | G 1/8" | V32V1P618 |
| | | | | | | | G 1/4" | V32V1P614 |
| | | | | | | | G 1/2" | V32V1P612 |
|  | 3/2 N.O. | pneumatic pneumatico | internal pressure / molla pneumatica | 4,5 (10) 4 (10) 4 (10) | 31 22 22 | 2,2 / 10 | G 1/8" | V32V1P6918 |
| | | | | | | | G 1/4" | V32V1P6914 |
| | | | | | | | G 1/2" | V32V1P6912 |
|  | 3/2 N.C. | pneumatic pneumatico | spring / molla meccanica | 2,7 2,85 2,85 | 13 11 8 | 1,5 / 10 | G 1/8" | V32V1P6M8 |
| | | | | | | | G 1/4" | V32V1P6M4 |
| | | | | | | | G 1/2" | V32V1P6M2 |
|  | 3/2 N.O. | pneumatic pneumatico | spring / molla meccanica | 2,7 2,85 2,85 | 13 11 8 | 1,5 / 10 | G 1/8" | V32V1P9M8 |
| | | | | | | | G 1/4" | V32V1P9M4 |
| | | | | | | | G 1/2" | V32V1P9M2 |

DOUBLE PNEUMATIC PILOT 3/2
DOPPIO COMANDO PNEUMATICO 3/2

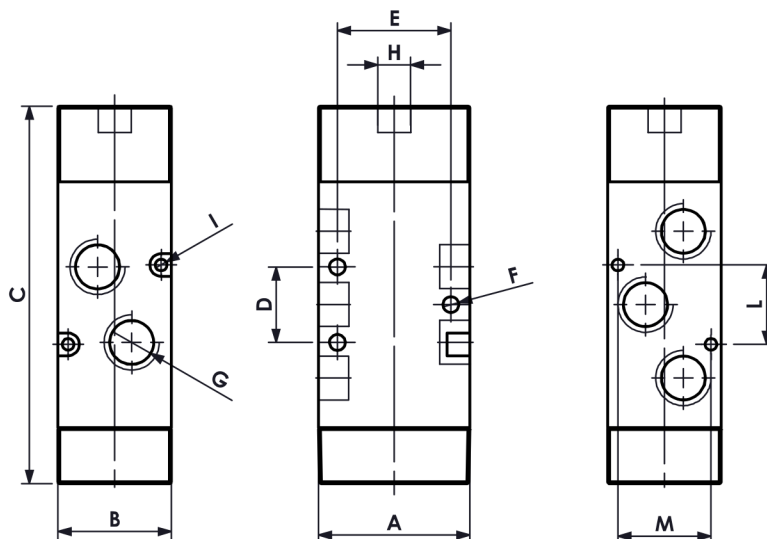
V32V2P01.



| Size Taglia | A | B | C | D | E | ØF | G | H |
|----------------|----|----|-----|----|----|------|------|------|
| G1/8 | 30 | 26 | 79 | 18 | 23 | 4,25 | G1/8 | G1/8 |
| G1/4 | 40 | 30 | 87 | 20 | 30 | 4,25 | G1/4 | G1/8 |
| G1/2 | 60 | 40 | 132 | 40 | 50 | 5,5 | G1/2 | G1/8 |

| Pneumatic symbol Simbolo pneumatico | Type Tipologia | Pilot Comando | Return Ritorno | Nominal pilot pressure (bar) Pressione di pilotaggio nominale (bar) | Nominal max frequency (Hz) Frequenza nominale max (Hz) | Operating pressure range (bar) Pressione di esercizio (bar) | Size Taglia | Code Codice |
|---|-------------------|------------------|-------------------|---|---|---|----------------|------------------|
| | 3/2 | pneumatic | pneumatic | 1,3 | 43 | | G 1/8" | V32V2P018 |
| | | pneumatico | pneumatico | 1,3 | 31 | 1,2 / 10 | G 1/4" | V32V2P014 |
| | | | | 1,3 | 14 | | G 1/2" | V32V2P012 |

V52V1P.1.

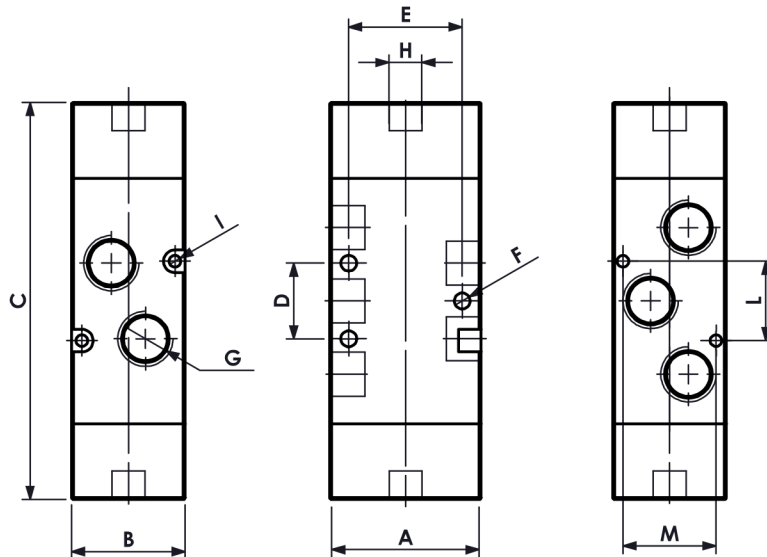
SINGLE PNEUMATIC PILOT 5/2
COMANDO PNEUMATICO 5/2

| Size Taglia | A | B | C | D | E | ØF | G | H | ØI | L | M |
|----------------|----|----|-----|----|----|------|------|------|------|------|------|
| G1/8 | 30 | 26 | 91 | 18 | 23 | 4,25 | G1/8 | G1/8 | 3,25 | 28,6 | 20 |
| G1/4 | 40 | 30 | 100 | 20 | 30 | 4,25 | G1/4 | G1/8 | 3,25 | 21 | 24,6 |
| G1/2 | 60 | 40 | 167 | 40 | 50 | 5,5 | G1/2 | G1/8 | - | - | - |

| Pneumatic symbol Simbolo pneumatico | Type Tipologia | Pilot Comando | Return Ritorno | Nominal pilot pressure (bar) Pressione di pilotaggio nominale (bar) | Nominal max frequency (Hz) Frequenza nominale max (Hz) | Operating pressure range (bar) Pressione di esercizio (bar) | Size Taglia | Code Codice |
|---|-------------------|--------------------------|-----------------------------|---|---|---|----------------|------------------|
| | 5/2 | pneumatic/ pneumatico | pneumatic/ pneumatico | 4,5 (10) | 30 | 2,5 / 10 | G 1/8" | V52V1P018 |
| | | | | 4 (10) | 21 | | G 1/4" | V52V1P014 |
| | | | | 4 (10) | 12 | | G 1/2" | V52V1P012 |
| | 5/2 | pneumatic/ pneumatico | spring / molla meccanica | 2,7 | 13 | 1,5 / 10 | G 1/8" | V52V1PM18 |
| | | | | 2,85 | 10 | | G 1/4" | V52V1PM14 |
| | | | | 2,85 | 7 | | G 1/2" | V52V1PM12 |

DOUBLE PNEUMATIC PILOT 5/2, 5/3
DOPPIO COMANDO PNEUMATICO 5/2, 5/3

V52V2P.1. / V53V2P.1.

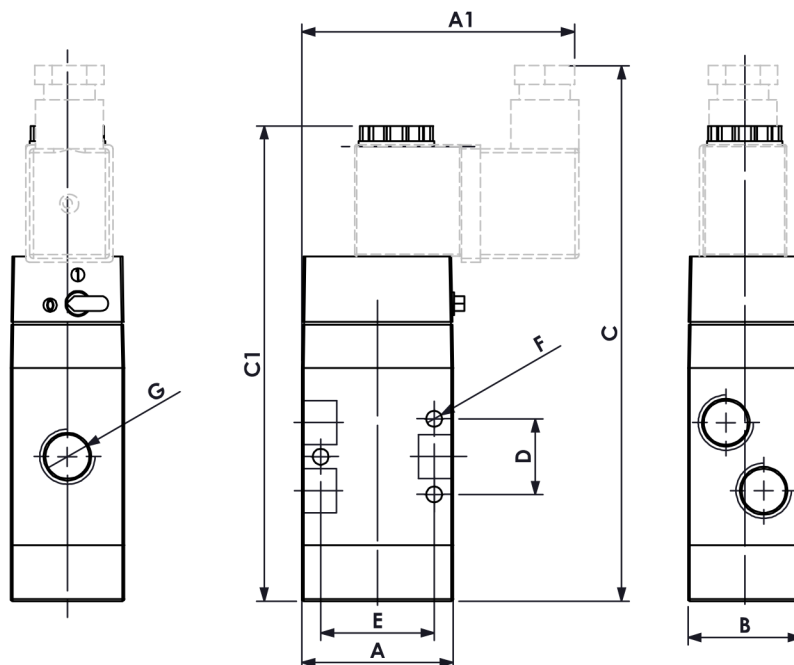


| Size Taglia | A | B | C | D | E | ØF | G | H | ØI | L | M |
|----------------|----|----|------|----|----|------|------|------|------|------|------|
| G1/8 | 30 | 26 | 96 | 18 | 23 | 4,25 | G1/8 | G1/8 | 3,25 | 28,6 | 20 |
| G1/4 | 40 | 30 | 105 | 20 | 30 | 4,25 | G1/4 | G1/8 | 3,25 | 21 | 24,6 |
| G1/2 | 60 | 40 | 172* | 40 | 50 | 5,5 | G1/2 | G1/8 | - | - | - |

* For V53V2P.1. version the quote C for size G 1/2 is 192
Per la versione V53V2P.1. la quota C nella taglia G 1/2 è 192

| Pneumatic symbol Simbolo pneumatico | Type Tipologia | Pilot Comando | Return Ritorno | Nominal pilot pressure (bar) Pressione di pilotaggio nominale (bar) | Nominal max frequency (Hz) Frequenza nominale max (Hz) | Operating pressure range (bar) Pressione di esercizio (bar) | Size Taglia | Code Codice |
|---|-------------------|--|--------------------------|---|---|---|----------------|------------------|
| | 5/2 | pneumatic/ pneumatico | pneumatic/ pneumatico | 1,3 | 42 | 1,5 / 10 | G 1/8" | V52V2P018 |
| | | | | 1,3 | 30 | | G 1/4" | V52V2P014 |
| | | | | 1,3 | 13 | | G 1/2" | V52V2P012 |
| | 5/2 | pneumatic/ pneumatico | pneumatic/ pneumatico | 1,3 | 42 | 1,5 / 10 | G 1/8" | V52V2PD18 |
| | | | | 1,3 | 30 | | G 1/4" | V52V2PD14 |
| | 5/3 | closed centres pneumatic pilot / centri chiusi comando pneumatico | | 3,2 | 9 | 1,5 / 10 | G 1/8" | V53V2P618 |
| | | | | 3,6 | 8 | | G 1/4" | V53V2P614 |
| | | | | 3,2 | 9 | | G 1/2" | V53V2P612 |
| | 5/3 | open centres pneumatic pilot / centri aperti comando pneumatico | | 3,2 | 6 | 1,5 / 10 | G 1/8" | V53V2P918 |
| | | | | 3,6 | 8 | | G 1/4" | V53V2P914 |
| | | | | 3,2 | 6 | | G 1/2" | V53V2P912 |

E32W1S.1. - ... / E32W1S.M. - ...

SINGLE SOLENOID VALVE 3/2
COMANDO ELETTROPNEUMATICO 3/2

| Size Taglia | A | A1 | B | C | C1 | D | E | ØF | G |
|----------------|----|----|----|------|------|----|----|------|------|
| G1/8 | 30 | 63 | 26 | 133 | 119 | 18 | 23 | 4,25 | G1/8 |
| G1/4 | 40 | 73 | 30 | 140 | 125 | 20 | 30 | 4,25 | G1/4 |
| G1/2 | 60 | 60 | 40 | 181* | 167* | 40 | 50 | 5,5 | G1/2 |

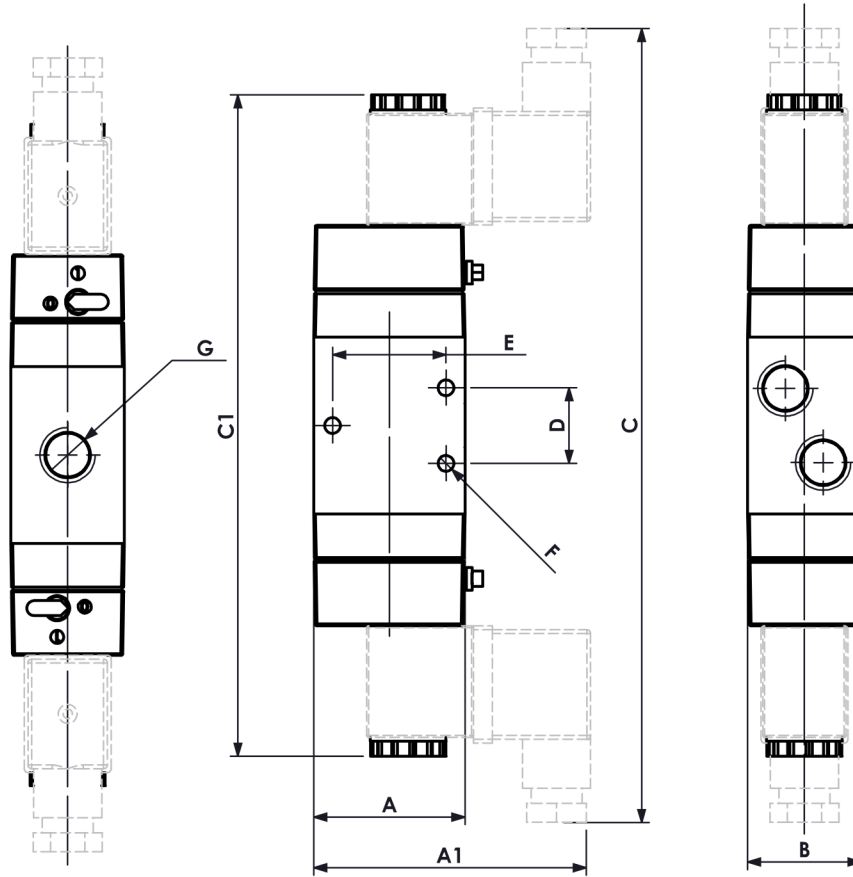
* For E32W1S.M. - ... version C for size G 1/2 = 172 and C1 = 158

Per la versione E32W1S.M. - ... la quota C nella taglia G 1/2 = 172 e C1= 158

| Pneumatic symbol | Type | Pilot | Return | Average actioning response (ms) | | Average disactioning response (ms) | | Nominal max Operating frequenze pressure range (Hz) | | | Size | Code |
|-----------------------|-----------|---|--|---|--|--|--|---|--------|----------|--------|------------------|
| | | | | Tempo medio di risposta in eccitazione (ms) | Tempo medio di risposta in diseccitazione (ms) | Frequenza nominale max (Hz) | Pressione max di esercizio (bar) | Taglia | Codice | | | |
| Simbolo pneumatico | Tipologia | Comando | Ritorno | AC | DC | AC | DC | AC | DC | | | |
| | 3/2 N.C. | electropneumatic / elettropneumatico | internal pressure/ molla pneumatica | 17 | 19 | 20 | 24 | 29 | 18 | 2,2 / 10 | G 1/8" | E32W1S618 |
| | | | | 18 | 21 | 33 | 44 | 17 | 14 | | G 1/4" | E32W1S614 |
| | | | | 43 | 45 | 55 | 55 | 13 | 12 | | G 1/2" | E32W1S612 |
| | 3/2 N.O. | electropneumatic / elettropneumatico | internal pressure/ molla pneumatica | 17 | 19 | 20 | 24 | 29 | 18 | 2,2 / 10 | G 1/8" | E32W1S918 |
| | | | | 18 | 21 | 33 | 44 | 17 | 14 | | G 1/4" | E32W1S914 |
| | | | | 43 | 45 | 55 | 55 | 13 | 12 | | G 1/2" | E32W1S912 |
| | 3/2 N.C. | electropneumatic / elettropneumatico | spring / molla meccanica | 17 | 19 | 21 | 34 | 13 | 13 | 2,5 / 10 | G 1/8" | E32W1S6M8 |
| | | | | 19 | 21 | 35 | 46 | 11 | 11 | | G 1/4" | E32W1S6M4 |
| | | | | 47 | 49 | 60 | 60 | 8 | 8 | | G 1/2" | E32W1S6M2 |
| | 3/2 N.O. | electropneumatic / elettropneumatico | spring / molla meccanica | 17 | 19 | 21 | 34 | 13 | 13 | 2,5 / 10 | G 1/8" | E32W1S9M8 |
| | | | | 19 | 21 | 35 | 46 | 11 | 11 | | G 1/4" | E32W1S9M4 |
| | | | | 47 | 49 | 60 | 60 | 8 | 8 | | G 1/2" | E32W1S9M2 |

DOUBLE SOLENOID VALVE 3/2
DOPPIO COMANDO ELETTROPNEUMATICO 3/2

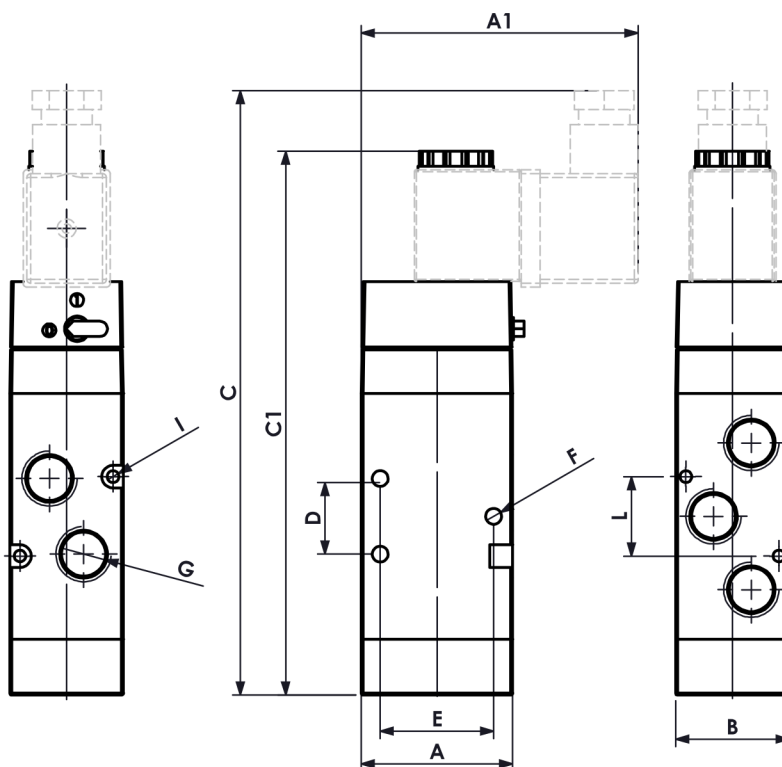
E32W2S01. -



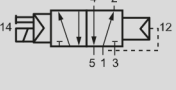
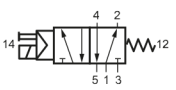
| Size Taglia | A | A1 | B | C | C1 | D | E | ØF | G |
|----------------|----|----|----|-----|-----|----|----|------|------|
| G1/8 | 30 | 63 | 26 | 197 | 169 | 18 | 23 | 4,25 | G1/8 |
| G1/4 | 40 | 73 | 30 | 203 | 175 | 20 | 30 | 4,25 | G1/4 |
| G1/2 | 60 | 60 | 40 | 240 | 212 | 40 | 50 | 5,5 | G1/2 |

| Pneumatic symbol | Type | Pilot | Return | Average actining response (ms) | | Average disactioning response (ms) | | Nominal max Operating frequency (Hz) | | Size | Code | |
|------------------|------|---|---|---|--|------------------------------------|----|--------------------------------------|----|----------|------------------|------------------|
| | | | | Tempo medio di risposta in eccitazione (ms) | Tempo medio di risposta in diseccitazione (ms) | AC | DC | AC | DC | | | AC |
| | 3/2 | electro-pneumatic / elettro-pneumatico | electro-pneumatic / elettro-pneumatico | 10 | 12 | 10 | 12 | 31 | 23 | G 1/8" | E32W2S018 | |
| | | | | 11 | 14 | 11 | 14 | 27 | 22 | 1,2 / 10 | G 1/4" | E32W2S014 |
| | | | | 22 | 26 | 22 | 26 | 16 | 15 | | G 1/2" | E32W2S012 |

E52W1S.1. - ... / E52W1SM1. - ...

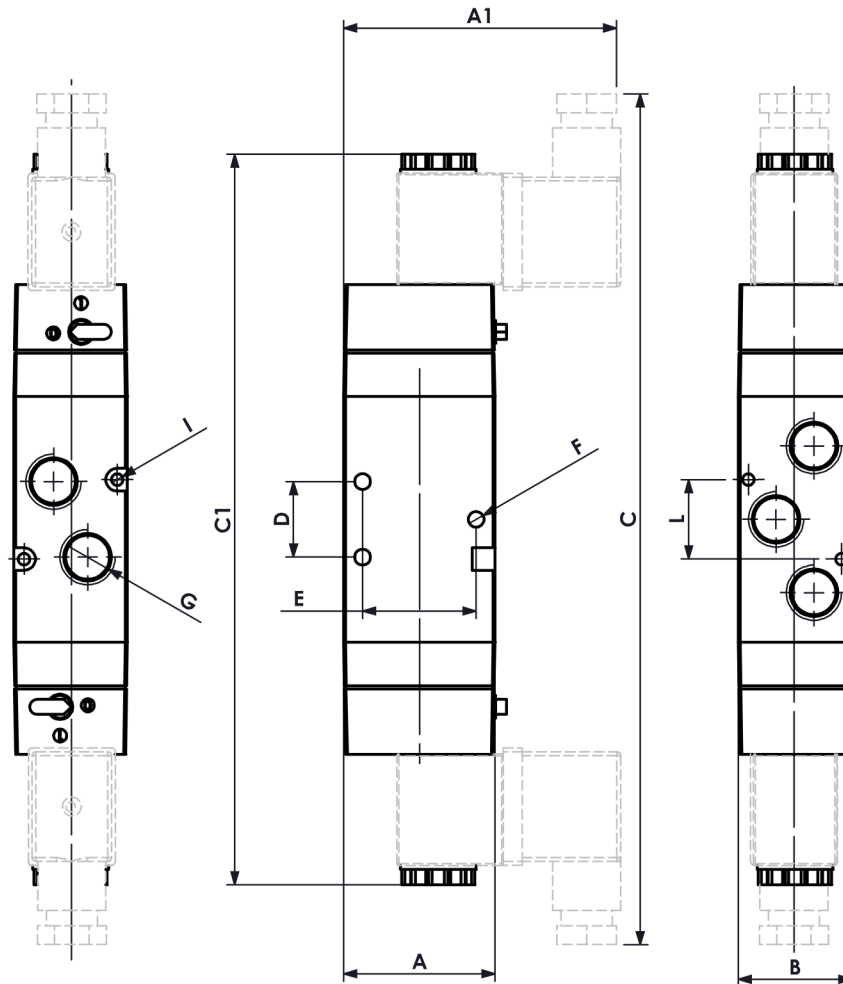
SINGLE SOLENOID VALVE 5/2
COMANDO ELETTROPNEUMATICO 5/2

| Size Taglia | A | A1 | B | C | C1 | D | E | ØF | G | ØI | L |
|----------------|----|----|----|-----|-----|----|----|------|------|------|------|
| G1/8 | 30 | 63 | 26 | 150 | 136 | 18 | 23 | 4,25 | G1/8 | 3,25 | 28,6 |
| G1/4 | 40 | 73 | 30 | 158 | 143 | 20 | 30 | 4,25 | G1/4 | 3,25 | 21 |
| G1/2 | 60 | 60 | 40 | 221 | 207 | 40 | 50 | 5,5 | G1/2 | - | - |

| Pneumatic symbol Simbolo pneumatico | Type Tipologia | Pilot Comando | Return Ritorno | Average actioning response (ms) Tempo medio di risposta in eccitazione (ms) | | Average disactioning response (ms) Tempo medio di risposta in diseccitazione (ms) | | Nominal max frequency (Hz) Frequenza nominale max di esercizio (Hz) | | Operating pressure range (bar) Pressione max di esercizio (bar) | | Size Taglia | Code Codice |
|---|-------------------|---------------------------------------|--------------------------|--|----|--|----|--|----|--|--------|------------------|------------------|
| | | | | AC | DC | AC | DC | AC | DC | AC | DC | | |
|  | 5/2 | electro-pneumatic / elettropneumatico | pneumatic pneumatico | 10 | 17 | 20 | 24 | 29 | 17 | | | G 1/8" | E52W1S018 |
| | | | | 18 | 21 | 33 | 44 | 16 | 13 | 2,5 / 10 | G 1/4" | E52W1S014 | |
| | | | | 47 | 49 | 58 | 58 | 11 | 10 | | G 1/2" | E52W1S012 | |
|  | 5/2 | electro-pneumatic / elettropneumatico | spring / molla meccanica | 17 | 19 | 21 | 34 | 13 | 13 | 3,2 / 10 | | G 1/8" | E52W1SM18 |
| | | | | 19 | 21 | 35 | 46 | 11 | 11 | 2,5 / 10 | G 1/4" | E52W1SM14 | |
| | | | | 47 | 49 | 60 | 60 | 8 | 8 | 2,5 / 10 | G 1/2" | E52W1SM12 | |

DOUBLE SOLENOID VALVE 5/2
DOPPIO COMANDO ELETTROPNEUMATICO 5/2

E52W2S01 . -

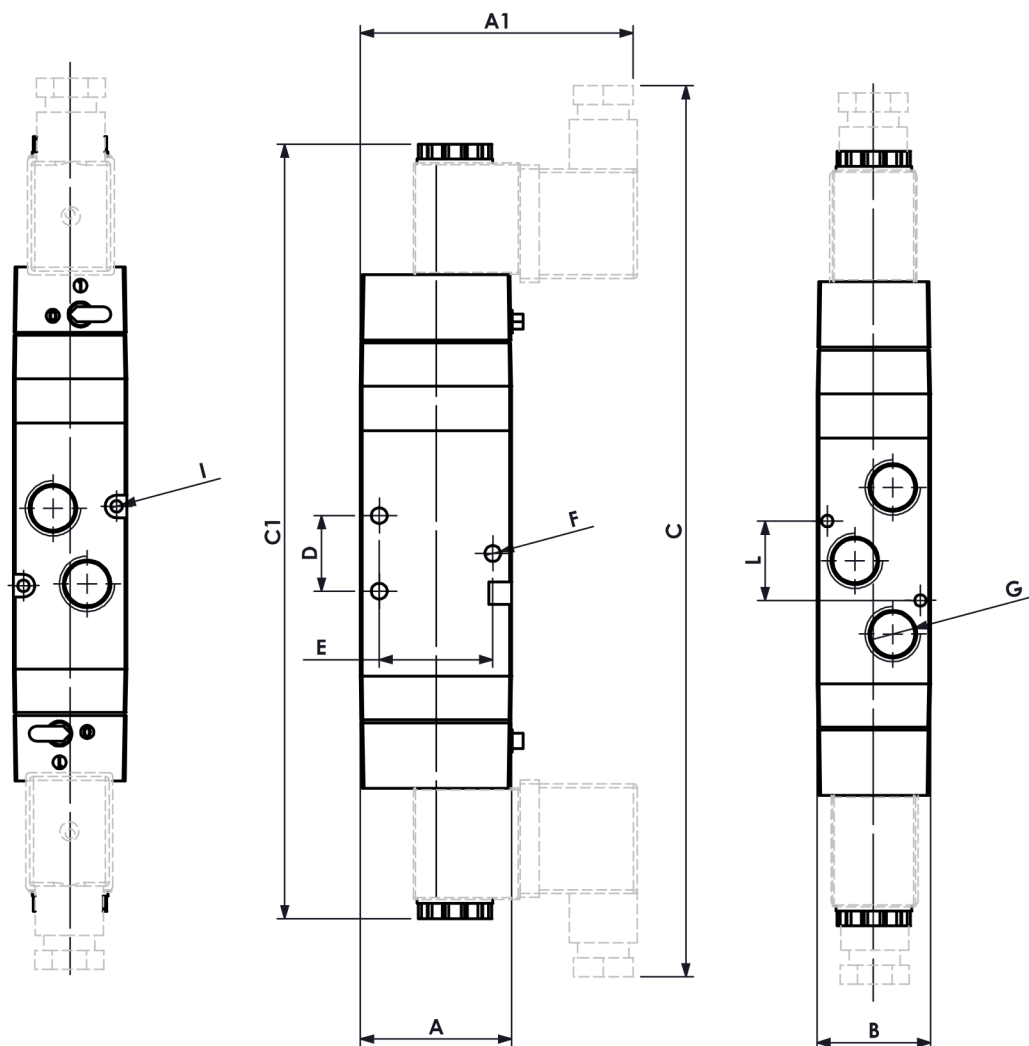


| Size Taglia | A | A1 | B | C | C1 | D | E | ØF | G | ØI | L |
|----------------|----|----|----|-----|-----|----|----|------|------|------|------|
| G1/8 | 30 | 63 | 26 | 215 | 186 | 18 | 23 | 4,25 | G1/8 | 3,25 | 28,6 |
| G1/4 | 40 | 73 | 30 | 220 | 191 | 20 | 30 | 4,25 | G1/4 | 3,25 | 21 |
| G1/2 | 60 | 60 | 40 | 280 | 252 | 40 | 50 | 5,5 | G1/2 | - | - |

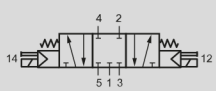
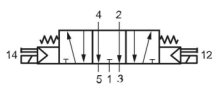
| Pneumatic symbol Simbolo pneumatico | Type Tipologia | Pilot Comando | Return Ritorno | Average actioning response (ms) Tempo medio di risposta in eccitazione (ms) | | Average disactioning response (ms) Tempo medio di risposta in diseccitazione (ms) | | Nominal max Operating frequency (Hz) Frequenza nominale max di esercizio (Hz) | | Size Taglia | Code Codice | |
|--|-------------------|--|--|--|------|--|------|--|----|----------------|------------------|------------------|
| | | | | AC | DC | AC | DC | AC | DC | | | |
| | 5/2 | electro-pneumatic /elettro-pneumatico | electro-pneumatic /elettro-pneumatico | 10,5 | 12,5 | 10,5 | 12,5 | 31 | 22 | G 1/8" | E52W2S018 | |
| | | | | 11 | 14 | 11 | 14 | 27 | 21 | 1,5 / 10 | G 1/4" | E52W2S014 |
| | | | | 24 | 28 | 24 | 28 | 14 | 13 | G 1/2" | E52W2S012 | |

E53W2S . 1. -

DOUBLE SOLENOID VALVE 5/3
DOPPIO COMANDO ELETTROPNEUMATICO 5/3



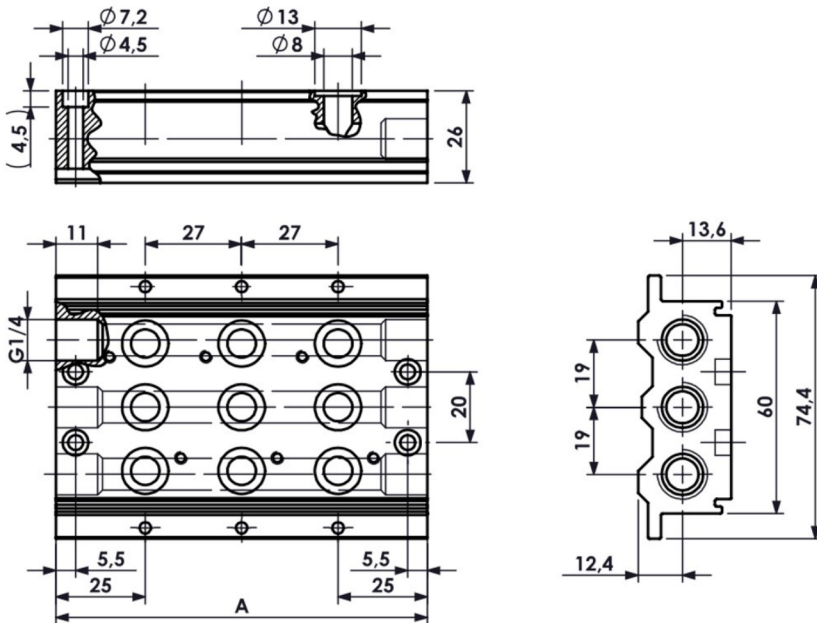
| Size Taglia | A | A1 | B | C | C1 | D | E | ØF | G | ØI | L |
|----------------|----|----|----|-----|-----|----|----|------|------|------|------|
| G1/8 | 30 | 63 | 26 | 227 | 198 | 18 | 23 | 4,25 | G1/8 | 3,25 | 28,6 |
| G1/4 | 40 | 73 | 30 | 232 | 203 | 20 | 30 | 4,25 | G1/4 | 3,25 | 21 |
| G1/2 | 60 | 60 | 40 | 280 | 252 | 40 | 50 | 5,5 | G1/2 | - | - |

| Pneumatic symbol | Type | Pilot | Return | Average actioning response (ms) | Average disactioning response (ms) | Nominal max frequency (Hz) | Operating pressure range (bar) | Size | Code | |
|---|-----------|---|---------|---|--|-----------------------------------|--|--------|--------|------------------|
| Simbolo pneumatico | Tipologia | Comando | Ritorno | Tempo medio di risposta in eccitazione (ms) | Tempo medio di risposta in diseccitazione (ms) | Frequenza nominale max (Hz) | Pressione max di esercizio (bar) | Taglia | Codice | |
|  | 5/3 | closed centres electropneumatic pilot / centri chiusi comando elettropneumatico | AC | DC | AC | DC | AC | DC | G 1/8" | E53W2S618 |
| | | | 16 | 19 | 16 | 19 | 9 | 9 | G 1/4" | E53W2S614 |
| | | | 17 | 20 | 17 | 20 | 8 | 8 | G 1/2" | E53W2S612 |
|  | 5/3 | open centres electropneumatic pilot / centri aperti comando elettropneumatico | AC | DC | AC | DC | AC | DC | G 1/8" | E53W2S918 |
| | | | 16 | 19 | 16 | 19 | 9 | 9 | G 1/4" | E53W2S914 |
| | | | 17 | 20 | 17 | 20 | 8 | 8 | G 1/2" | E53W2S912 |

DOUBLE INLET MANIFOLD FOR ASSEMBLING VALVES AND SOLENOID VALVES G1/8 - 5/2, 5/3

BASE A DOPPIO INGRESSO PER ASSEMBLAGGIO VALVOLE ED ELETTROVALVOLE G1/8 - 5/2, 5/3

ME . 18

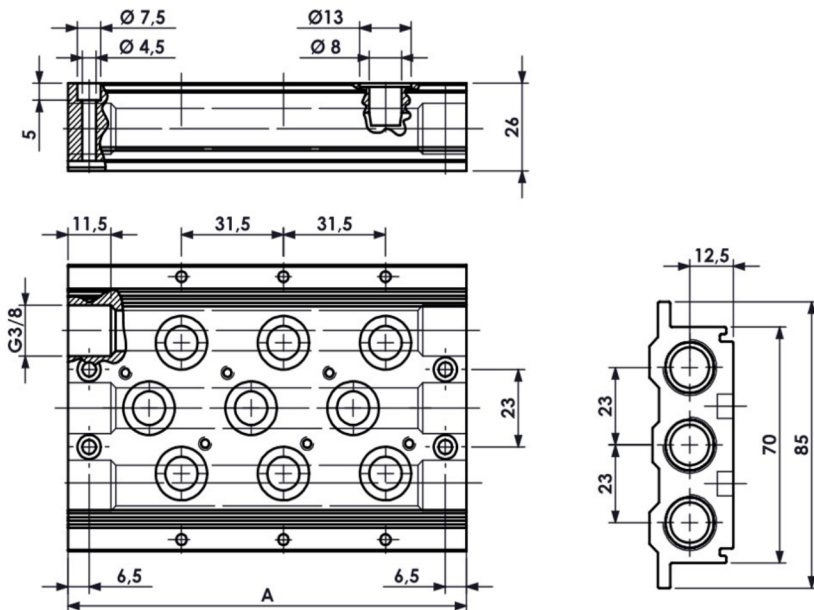


| Code / Codice | A | Place / Posti |
|---------------|-----|---------------|
| ME 218 | 77 | 2 |
| ME 318 | 104 | 3 |
| ME 418 | 131 | 4 |
| ME 518 | 158 | 5 |
| ME 618 | 185 | 6 |
| ME 718 | 212 | 7 |
| ME 818 | 239 | 8 |
| ME 918 | 266 | 9 |
| ME 1018 | 293 | 10 |

ME . 14

DOUBLE INLET MANIFOLD FOR ASSEMBLING VALVES AND SOLENOID VALVES G1/4 - 5/2, 5/3

BASE A DOPPIO INGRESSO PER ASSEMBLAGGIO VALVOLE ED ELETTROVALVOLE G1/4 - 5/2, 5/3



| Code / Codice | A | Place / Posti |
|---------------|-------|---------------|
| ME 214 | 91,5 | 2 |
| ME 314 | 123 | 3 |
| ME 414 | 154,5 | 4 |
| ME 514 | 186 | 5 |
| ME 614 | 217,5 | 6 |
| ME 714 | 249 | 7 |
| ME 814 | 280,5 | 8 |
| ME 914 | 312 | 9 |
| ME 1014 | 343,5 | 10 |

Gaskets and screws for assembling valves on manifold are included.
Nella confezione sono presenti le guarnizioni e le viti per fissare le valvole alla base.

ASSEMBLING KIT (G1/8)
KIT DI ASSEMBLAGGIO (G1/8)

KM 018

ASSEMBLING KIT (G1/4)
KIT DI ASSEMBLAGGIO (G1/4)

KM 014



Subbases are supplied with assembling screws and seals. Kit of screws and seals can be supplied also as spare parts with the code **KM 018** and **KM 014**.

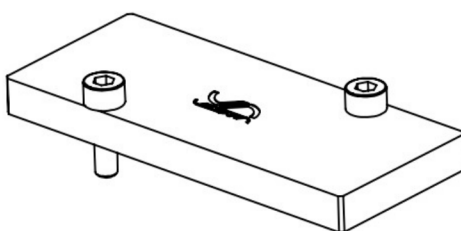
Le basi sono complete delle viti e delle guarnizioni necessarie per il fissaggio delle valvole. Tuttavia può essere fornito come ricambio il kit **KM 018** per il fissaggio di singole valvole da G1/8 oppure **KM 014** per il fissaggio di singole valvole da G1/4.

PLUG-FLAT (G1/8)
CHIUSURA POSTO INUTILIZZATO (G1/8)

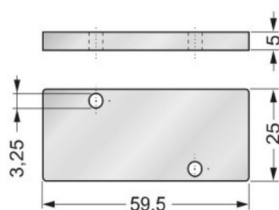
PCH 018

PLUG-FLAT (G1/4)
CHIUSURA POSTO INUTILIZZATO (G1/4)

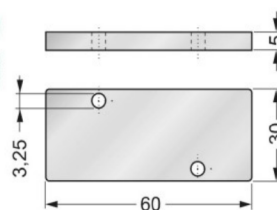
PCH 014



PCH 018



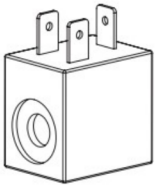
PCH 014





COILS AND CONNECTORS

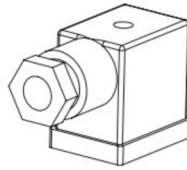
BOBINE E CONNETTORI



MS

COIL SOLENOIDE

| Code / Codice | Voltage / Tensione |
|---------------|--------------------|
| MS01200 | 12 V DC |
| MS02400 | 24 V DC |
| MS02450 | 24 V 50/60Hz AC |
| MS11550 | 115 V 50/60Hz AC |
| MS23050 | 230 V 50/60Hz AC |



CEP-1

SOLENOID CONNECTOR CONNETTORE

| Description / Descrizione | Code / Codice | Voltage / Tensione |
|---|---|--|
| Universal connector Connettore universale | CEP-1 | All tension / tutte le tensioni |
| Connector with led Connettore con led | CEP-1 L 10 / 50 CEP-1 L 70 / 250 | 10 / 50 V AC / DC 70 / 250 V AC / DC |
| Connector with led and varistor Connettore con led e varistore | CEP-1 LV 24 CEP-1 LV 110 CEP-1 LV 220 | 24 V AC / DC 115 V AC / DC 230 V AC / DC |

ATEX II 3GD



XMS

COIL SOLENOIDE

Ex nA II3GD T6

| Code / Codice | Voltage / Tensione |
|---------------|--------------------|
| XMS01200 | 12 V DC |
| XMS02400 | 24 V DC |
| XMS02450 | 24 V 50/60Hz AC |
| XMS11550 | 115 V 50/60Hz AC |
| XMS23050 | 230 V 50/60Hz AC |

XCEP-1

SOLENOID CONNECTOR CONNETTORE

Ex II3GD ATEX 94/9/CE

| Description / Descrizione | Code / Codice | Voltage / Tensione |
|--|---------------|---------------------------------|
| Universal connector Connettore universale | XCEP-1 | All tension / tutte le tensioni |

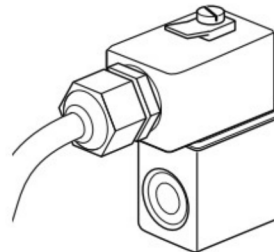
ATEX II 2GD



EPC

EXPLOSION PROOF COILS SOLENOIDE ANTIDEFLAGRANTE

| Code / Codice | Voltage / Tensione |
|---------------|--------------------|
| EPC01200 | 12 V DC |
| EPC02400 | 24 V DC |
| EPC02450 | 24 V 50/60Hz AC |
| EPC04850 | 48 V 50/60Hz AC |
| EPC11050 | 110 V 50/60Hz AC |
| EPC22050 | 220 V 50/60Hz AC |
| EPC23050 | 230 V 50/60Hz AC |



Solenoids EPC series follow Ex:
II 2G E x mb IIC T5 Gb
II 2D E x tb IIIC T5 IP66 Db

Il solenoide serie EPC risponde alle specifiche Ex:
II 2G E x mb IIC T5 Gb
II 2D E x tb IIIC T5 IP66 Db